



No. 08/02/33/Th.X, 01 Februari 2016

### PERKEMBANGAN PARIWISATA JAWA TENGAH BULAN DESEMBER 2015

- ☑ Jumlah wisatawan mancanegara (wisman) yang berkunjung ke Jawa Tengah melalui pintu masuk bandara Adi Sumarmo dan Ahmad Yani pada Desember 2015 tercatat sebanyak 2010 kunjungan, naik dibandingkan bulan November 2015 yang tercatat sebanyak 1899 kunjungan, kenaikannya sebesar 5,85 persen.
- ☑ Jumlah kunjungan wisman melalui pintu masuk bandara Adi Sumarmo pada Desember 2015 sebanyak 791 kunjungan mengalami penurunan dibandingkan November 2015 sebanyak 924 kunjungan. Apabila dibandingkan Desember 2014, jumlah kunjungan wisman melalui bandara Adi Sumarmo mengalami kenaikan sebesar 13,00 persen. Kunjungan wisman terbanyak berasal dari warga negara berkebangsaan Malaysia yaitu sebanyak 585 kunjungan, disusul dari Thailand sebanyak 26 kunjungan dan dari Philipina sebanyak 8 kunjungan.
- ☑ Jumlah kunjungan wisman melalui pintu masuk bandara Ahmad Yani pada Desember 2015 sebanyak 1219 kunjungan, naik sebesar 25,03 persen bila dibandingkan bulan sebelumnya yang sebanyak 975 kunjungan. Jumlah kunjungan wisman terbanyak berasal dari warga negara berkebangsaan Malaysia yaitu 530 kunjungan, disusul Singapura 346 kunjungan dan India 47 kunjungan.
- ☑ Tingkat Penghunian Kamar (TPK) hotel berbintang di Jawa Tengah pada bulan Desember 2015 tercatat sebesar 49,67 persen, mengalami kenaikan sebesar 0,41 poin dibanding TPK bulan November 2015 yang tercatat sebesar 49,26 persen, apabila dibanding periode yang sama yaitu bulan Desember 2014, TPK Desember 2015 juga mengalami kenaikan yaitu sebesar 2,49 poin.
- ☑ TPK bulan Desember 2015 tertinggi terjadi pada hotel bintang 4 yaitu sebesar 57,39 persen dan terendah hotel bintang 1 sebesar 38,31 persen.
- ☑ Rata-rata Lama Menginap (RLM) tamu hotel bintang pada bulan Desember 2015 tercatat sebesar 1,36 malam, mengalami penurunan 0,11 poin dibanding bulan November 2015 yang tercatat sebesar 1,48 malam.
- ☑ Pada bulan Desember 2015, RLM mancanegara tercatat sebesar 2,78 malam, mengalami kenaikan sebesar 0,37 poin dibandingkan bulan sebelumnya yaitu pada November 2015 yang sebesar 2,41 malam, sedangkan untuk RLM domestik tercatat sebesar 1,34 malam, mengalami penurunan sebesar 0,12 poin dibandingkan dengan periode November 2015 yang tercatat sebesar 1,46 malam.

## A. Jumlah Kunjungan Wisatawan Mancanegara ke Jawa Tengah

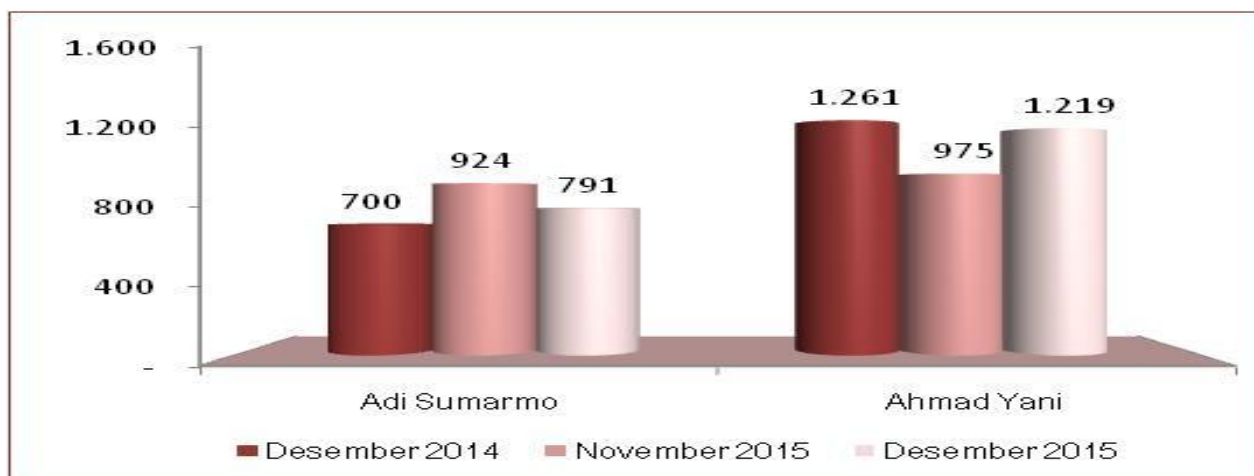
Secara keseluruhan jumlah wisatawan mancanegara (wisman) yang berkunjung ke Jawa Tengah pada Desember 2015 melalui pintu masuk Bandara Adi Sumarmo dan Ahmad Yani mencapai 2010 kunjungan, mengalami kenaikan dibanding bulan sebelumnya, yaitu pada November 2015 sebanyak 1899 kunjungan, kenaikannya sebesar 5,85 persen. Apabila dilihat melalui tol pintu masuk bandara Adi Sumarmo, jumlah wisman pada Desember 2015 mengalami penurunan sebesar 14,39 persen, yaitu dari 924 kunjungan turun menjadi 791 kunjungan. Apabila dibandingkan pada periode yang sama, yaitu pada Desember 2014 jumlah wisman yang berkunjung ke Jawa Tengah melalui pintu masuk bandara Adi Sumarmo sebanyak 700 kunjungan, naik sebanyak 91 kunjungan atau sebesar 13,00 persen. Sementara jumlah kunjungan melalui pintu masuk bandara Ahmad Yani pada Desember 2015 sebanyak 1219 kunjungan, mengalami kenaikan sebesar 25,03 persen dibandingkan bulan sebelumnya yaitu pada November 2015 sebanyak 975 kunjungan.

Perbandingan jumlah wisman Desember 2015 terhadap bulan yang sama Desember 2014, dan dari bulan sebelumnya yaitu bulan November 2015 dan perubahannya, melalui tol pintu masuk bandara Adi Sumarmo dan bandara Ahmad Yani disajikan pada Tabel 1 dan Grafik 1.

**Tabel 1. Perkembangan Jumlah Kunjungan Wisman di Jawa Tengah Menurut Pintu Masuk**

Pintu Masuk	Jumlah Kunjungan Wisman			Perubahan Des'15 thd Des '14 (%)	% Perubahan Des '15 thd Nov'15
	Desember 2014	November 2015	Desember 2015		
(1)	(2)	(3)	(4)	(5)	(6)
Tol Pintu Masuk					
1 Adi Sumarmo	700	924	791	13,00	(14,39)
2 Ahmad Yani	1.261	975	1.219	(3,33)	25,03
Jumlah	1.961	1.899	2.010	2,50	5,85

**Grafik 1. Perbandingan Jumlah Wisman Jawa Tengah Melalui Pintu Masuk  
Periode Desember 2014, November 2015 – Desember 2015**



Data jumlah wisman Jawa Tengah secara total selama periode Tahun 2014 dan Desember 2015 melalui pintu masuk bandara Adi Sumarmo Surakarta dan jumlah kunjungan wisman periode Desember 2014 – Desember 2015 melalui pintu masuk bandara Ahmad Yani Semarang disajikan pada Tabel 2.

**Tabel 2: Jumlah Wisatawan Mancanegara (Wisman)  
Di Jawa Tengah Tahun 2014 dan Desember 2015**

Tahun / Bulan	Bulan	Jumlah Wisman (kunjungan)	
		Adi Sumarmo	Ahmad Yani
(1)	(2)	(3)	(4)
2014	Januari	774	
	Februari	803	
	Maret	1.114	
	April	1.029	
	Mei	1.692	
	Juni	1.042	
	Juli	1.125	
	Agustus	1.399	
	September	1.258	
	Oktober	1.122	1.227
	November	853	1.215
	Desember	700	1.261
Kumulatif Januari-Desember 2014		12.911	3.703
2015	Januari	544	872
	Februari	571	869
	Maret	773	1195
	April	660	1009
	Mei	618	1131
	Juni	581	912
	Juli	542	1618
	Agustus	740	1986
	September	805	1258
	Oktober	412	1235
	November	924	975
	Desember	791	1219
Kumulatif Januari-Desember 2015		7.961	14.279
Perubahan Des 2015 thd Des 2014	Jumlah (orang)	91	(42)
	persen	13,00	(3,33)
Perubahan Des 2015 thd Nov 2015	Jumlah (orang)	(133)	244
	persen	(14,39)	25,03
Perubahan kumulatif Januari-Des 2015 thd Januari-Des 2014	Jumlah (orang)	(4.950)	10.576
	persen	(38,34)	285,61

Dilihat dari asal negara, jumlah wisman terbanyak yang berkunjung ke Jawa Tengah melalui bandara Adi Sumarmo adalah warga negara kebangsaan Malaysia (MLS), yaitu sebanyak 585 kunjungan selama bulan Desember 2015, disusul wisman warga negara kebangsaan Thailand (TAI) sebanyak 26 kunjungan dan warga negara kebangsaan Philipina (PHI) sebanyak 8 kunjungan. Demikian juga jumlah kunjungan wisman melalui tol pintu masuk bandara Ahmad Yani terbanyak adalah warga negara berkebangsaan Malaysia (MLS), yaitu sebanyak 530 kunjungan, disusul warga negara kebangsaan

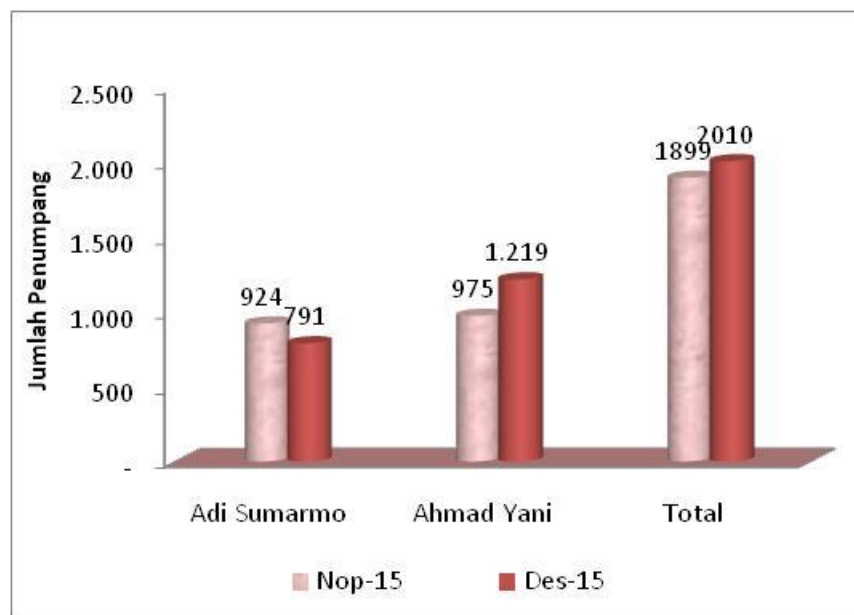
Singapura (SPO) 346 kunjungan dan warga negara kebangsaan India (IND) 47 kunjungan. Peringkat jumlah wisman terbanyak menurut kewarganegaraan asalnya dan menurut kedatangan di bandara Adi Sumarmo dan bandara Ahmad Yani disajikan pada Tabel 3.

**Tabel 3. Jumlah Wisman di Jawa Tengah bulan Desember 2015  
Menurut Asal Negara dan Pintu Masuk**

No	Kebangsaan	Kode Negara	Adi Sumarmo	No	Kebangsaan	Kode Negara	Ahmad Yani
(1)	(2)	(3)	(4)	(1)	(2)	(3)	(4)
1	Malaysia	MLS	585	1	Malaysia	MLS	530
2	Thailand	TAI	26	2	Singapura	SPO	346
3	Philipina	PHI	8	3	India	IND	47
4	Singapura	SPO	5	4	Tiongkok	RRC	42
5	Jepang	JEP	4	5	Korea Selatan	KS	27
6	Tiongkok	RRC	4	6	Amerika	USA	27
7	India	IND	3	7	Australia	ALI	25
8	Hongkong	HKG	3	8	Inggris	ING	16
9	Inggris	ING	2	9	Jerman	JB+JT	13
10	Korea Selatan	KS	1	10	Hongkong	HKG	9
11	Australia	ALI	1	11	Belanda	BLD	9
12	Lainnya	-	29	12	Perancis	FRA	7
13	Indonesia	IND	120	13	Lainnya	-	121
Jumlah			791	Jumlah			1.219

Perbandingan jumlah wisman yang berkunjung ke Jawa Tengah melalui pintu masuk bandara Adi Sumarmo dan bandara Ahmad Yani pada bulan Desember 2015 disajikan pada Grafik 2.

**Grafik 2. Perbandingan Jumlah Wisman bulan November 2015 – Desember 2015  
Menurut Pintu Masuk**



## B. Tingkat Penghunian Kamar Hotel Berbintang

Tingkat Penghunian Kamar (TPK) hotel berbintang di Jawa Tengah periode Desember 2015 tercatat sebesar 49,67 persen, mengalami kenaikan sebesar 0,41 poin dibanding TPK November 2015 yang tercatat sebesar 49,26 persen, apabila dibanding periode yang sama yaitu pada Desember 2014, TPK Desember 2015 juga mengalami kenaikan yaitu sebesar 2,49 poin, dari 47,19 persen (Desember 2014) naik menjadi 49,67 persen (Desember 2015).

Kenaikan TPK periode Desember 2015 dibanding periode November 2015 dipengaruhi oleh kenaikan TPK yang terjadi pada kelas bintang 1, bintang 2 dan bintang 4 yang masing-masing kenaikannya sebesar 1,67 (bintang 1), 5,76 poin (bintang 2), dan 0,89 (bintang 4). Sedangkan untuk bintang 3 turun sebesar 1,97 poin dan turun 6,45 poin untuk bintang 5.

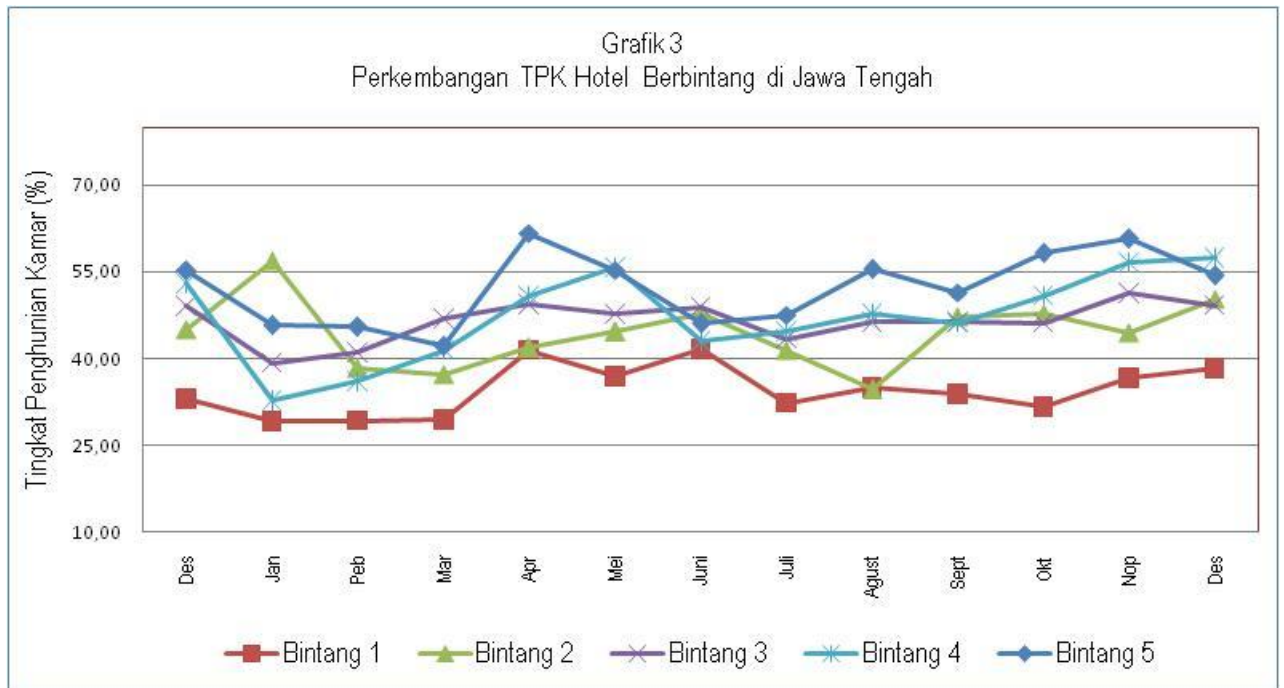
Apabila dibandingkan pada periode yang sama yaitu Desember 2014, TPK Desember 2015 juga mengalami kenaikan sebesar 2,49 poin. Kenaikannya dipengaruhi hampir semua kelas bintang yaitu bintang 1, bintang 2, bintang 3 dan bintang 4 yang naik masing-masing sebesar 5,40 poin (bintang 1), 5,21 poin (bintang 2), 0,19 poin (bintang 3) dan 4,50 poin (bintang 4). Sedangkan bintang 5 turun sebesar 0,78 poin. Tingkat Penghunian Kamar (TPK) hotel berbintang selama periode Desember 2014, November 2015 – Desember 2015 disajikan pada Tabel 4.

**Tabel 4. Tingkat Penghunian Kamar (TPK) Hotel Bintang Di Jawa Tengah  
Periode Desember 2014, November 2015 – Desember 2015**

Kelas Hotel	Desember 2014	November 2015	Desember 2015	Perubahan Des 15 thd Des 14 (%)	Perubahan Des 15 thd Nop 15(%)
(1)	(2)	(3)	(4)	(5)	(6)
Bintang 1	32,92	36,65	38,31	5,40	1,67
Bintang 2	45,07	44,52	50,28	5,21	5,76
Bintang 3	49,04	51,21	49,24	0,19	-1,97
Bintang 4	52,89	56,50	57,39	4,50	0,89
Bintang 5	55,10	60,76	54,31	-0,78	-6,45
Total	47,19	49,26	49,67	2,49	0,41

Apabila dilihat menurut klasifikasi hotel bintang, TPK tertinggi pada Desember 2015 terjadi pada hotel bintang 4 yang mencapai 57,39 persen, disusul bintang 5 sebesar 54,31 persen, bintang 2 sebesar 50,28 persen, bintang 3 sebesar 49,24 persen dan terendah pada hotel bintang 1 sebesar 38,31 persen.

Perkembangan Tingkat Penghunian Kamar Hotel Bintang di Jawa Tengah pada periode Desember 2014- Desember 2015 (angka rata-rata 35 Kabupaten/Kota di Jawa Tengah), disajikan pada Grafik 3.



### C. Rata-rata Lama Menginap Tamu Asing dan Indonesia

Rata-rata Lama Menginap (RLM) seluruh tamu hotel pada bulan Desember 2015 tercatat sebesar 1,36 malam, mengalami penurunan dibandingkan November 2015 yang tercatat sebesar 1,48 malam, penurunannya sebesar 0,11 poin.

Dirinci menurut tamu hotel, pada bulan Desember 2015 angka rata-rata lama menginap tamu asing (mancanegara) adalah selama 2,78 malam dan untuk tamu Indonesia (domestik) selama 1,34 malam. Dibanding bulan November 2015, RLM mancanegara pada periode Desember 2015 mengalami kenaikan sebesar 0,37 poin, sedangkan RLM domestik mengalami penurunan sebesar 0,12 poin.

Kenaikan RLM asing dipengaruhi oleh kenaikan RLM yang terjadi pada bintang 3 sampai dengan bintang 5, dengan angka kenaikannya sebesar 0,40 poin untuk bintang 3, naik 0,12 poin bintang 4 dan untuk bintang 5 naik 0,93 poin. Sedangkan untuk bintang 1 turun sebesar 2,12 poin dan turun 0,93 poin untuk bintang 2. Penurunan RLM domestik dipengaruhi semua kelas bintang yaitu bintang 1 sampai dengan bintang 5, yang penurunannya masing-masing sebesar 0,03 poin (bintang 1), 0,04 poin (bintang 2), 0,03 poin (bintang 3), 0,19 (bintang 4) dan 0,60 poin (bintang 5).

Rata-rata lama menginap (RLM) tamu asing (mancanegara) dan Indonesia (domestik) yang dirinci menurut kelas bintang , disajikan pada Tabel 5.

**Tabel 5 : Rata-rata Lama Menginap (RLM) Tamu Hotel Bintang  
Di Jawa Tengah Periode November 2015 – Desember 2015**

Kelas	November 2015			Desember 2015		
	Asing	Indonesia	Total	Asing	Indonesia	Total
(1)	(5)	(6)	(7)	(5)	(6)	(7)
Bintang 1	3,24	1,18	1,19	1,13	1,15	1,15
Bintang 2	2,70	1,30	1,31	1,77	1,26	1,26
Bintang 3	3,92	1,46	1,50	4,32	1,42	1,47
Bintang 4	1,88	1,62	1,62	2,00	1,43	1,45
Bintang 5	1,60	2,04	2,01	2,53	1,43	1,45
Total	2,41	1,46	1,48	2,78	1,34	1,36

Perubahan RLM mancanegara dan domestik periode November 2015 – Desember 2015 menurut klasifikasi kelas bintang disajikan pada Tabel 6.

**Tabel 6. Perubahan RLM Menurut Tamu dan Klasifikasi Hotel Bintang  
Di Jawa Tengah Periode November 2015 – Desember 2015**

Kelas	Perubahan November '15 terhadap Desember '15 (%)		
	Asing	Domestik	Total
(1)	(2)	(3)	(4)
Bintang 1	-2,12	-0,03	-0,03
Bintang 2	-0,93	-0,04	-0,05
Bintang 3	0,40	-0,03	-0,02
Bintang 4	0,12	-0,19	-0,18
Bintang 5	0,93	-0,60	-0,56
Total	0,37	-0,12	-0,11