



### PERKEMBANGAN PARIWISATA JAWA TENGAH BULAN AGUSTUS 2015

- ☑ Jumlah wisatawan mancanegara (wisman) yang berkunjung ke Jawa Tengah melalui pintu masuk bandara Adi Sumarmo dan Ahmad Yani pada Agustus 2015 tercatat sebanyak 2.726 kunjungan, naik dibandingkan bulan Juli 2015 yang tercatat sebanyak 2.160 kunjungan, kenaikannya sebesar 26,20 persen.
- ☑ Jumlah kunjungan wisman melalui pintu masuk bandara Adi Sumarmo pada Agustus 2015 mengalami kenaikan dibandingkan Juli 2015, yaitu dari 542 kunjungan menjadi 740 kunjungan. Apabila dibandingkan Agustus 2014, jumlah kunjungan wisman melalui bandara Adi Sumarmo mengalami penurunan sebesar 47,11 persen. Kunjungan wisman terbanyak berasal dari warga negara berkebangsaan Malaysia yaitu sebanyak 376 kunjungan, disusul dari Singapura sebanyak 97 kunjungan dan dari Thailand sebanyak 24 kunjungan.
- ☑ Jumlah kunjungan wisman melalui pintu masuk bandara Ahmad Yani pada Agustus 2015 sebanyak 1986 kunjungan, naik sebesar 22,74 persen bila dibandingkan bulan sebelumnya yang sebanyak 1618 kunjungan. Jumlah kunjungan wisman terbanyak berasal dari warga negara berkebangsaan Malaysia yaitu 257 kunjungan, disusul Singapura 221 kunjungan dan Perancis 119 kunjungan.
- ☑ Tingkat Penghunian Kamar (TPK) hotel berbintang di Jawa Tengah pada bulan Agustus 2015 tercatat sebesar 43,10 persen, mengalami kenaikan sebesar 1,04 poin dibanding TPK bulan Juli 2015 yang tercatat sebesar 42,06 persen, apabila dibanding periode yang sama yaitu bulan Agustus 2014, TPK Agustus 2015 mengalami penurunan yaitu sebesar 2,69 poin.
- ☑ TPK bulan Agustus 2015 tertinggi terjadi pada hotel bintang 5 yaitu sebesar 55,53 persen dan terendah hotel bintang 2 sebesar 34,64 persen.
- ☑ Rata-rata Lama Menginap (RLM) tamu hotel bintang pada bulan Agustus 2015 tercatat sebesar 1,41 malam, mengalami kenaikan 0,08 poin dibanding bulan Juli 2015 yang tercatat sebesar 1,33 malam.
- ☑ Pada bulan Agustus 2015, RLM mancanegara tercatat sebesar 1,67 malam, mengalami penurunan sebesar 0,24 poin dibandingkan bulan sebelumnya yaitu pada Juli 2015 yang sebesar 1,91 malam, sedangkan untuk RLM domestik tercatat sebesar 1,41 malam, mengalami kenaikan sebesar 0,09 poin dibandingkan dengan periode Juli 2015 yang tercatat sebesar 1,32 malam.

## A. Jumlah Kunjungan Wisatawan Mancanegara ke Jawa Tengah

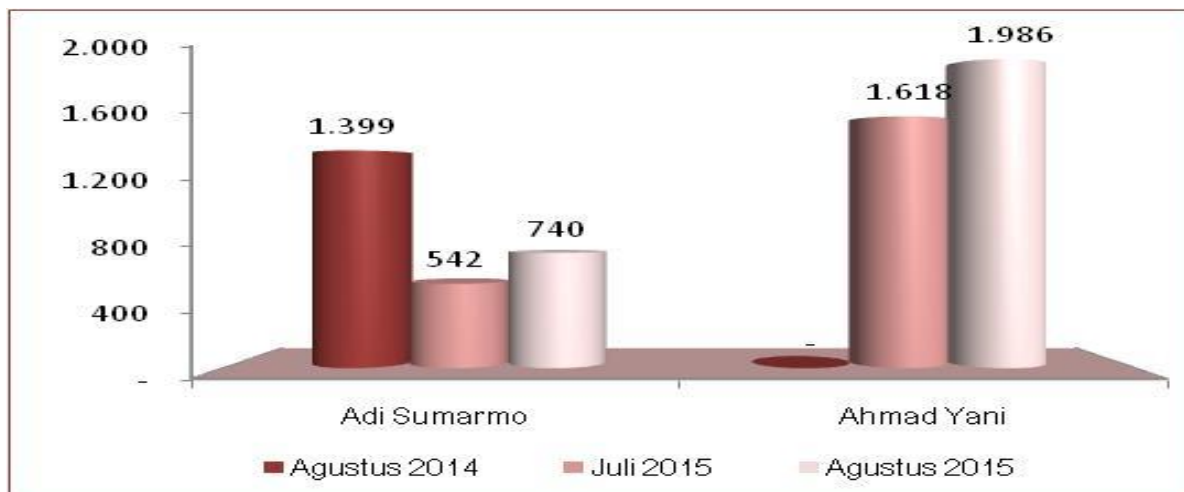
Secara keseluruhan jumlah wisatawan mancanegara (wisman) yang berkunjung ke Jawa Tengah pada Agustus 2015 melalui pintu masuk Bandara Adi Sumarmo dan Ahmad Yani mencapai 2726 kunjungan, mengalami kenaikan dibanding bulan sebelumnya, yaitu pada Juli 2015 sebanyak 2160 kunjungan, kenaikannya sebesar 26,20 persen. Apabila dilihat melalui tol pintu masuk bandara Adi Sumarmo, jumlah wisman pada Agustus 2015 mengalami kenaikan sebesar 36,53 persen, yaitu dari 542 kunjungan menjadi 740 kunjungan. Apabila dibandingkan pada periode yang sama, yaitu pada Agustus 2014 jumlah wisman yang berkunjung ke Jawa Tengah melalui pintu masuk bandara Adi Sumarmo sebanyak 1399 kunjungan, turun sebanyak 659 kunjungan atau sebesar 47,11 persen. Sementara jumlah kunjungan melalui pintu masuk bandara Ahmad Yani pada Agustus 2015 sebanyak 1986 kunjungan, mengalami kenaikan sebesar 22,74 persen dibandingkan bulan sebelumnya yaitu pada Juli 2015 sebanyak 1618 kunjungan.

Perbandingan jumlah wisman Agustus 2015 terhadap bulan yang sama Agustus 2014, dan dari bulan sebelumnya yaitu bulan Juli 2015 dan perubahannya, melalui tol pintu masuk bandara Adi Sumarmo dan bandara Ahmad Yani disajikan pada Tabel 1 dan Grafik 1.

**Tabel 1. Perkembangan Jumlah Kunjungan Wisman di Jawa Tengah Menurut Pintu Masuk**

Pintu Masuk	Jumlah Kunjungan Wisman			Perubahan Agust'15 thd Agust '14 (%)	% Perubahan Agust '15 thd Juli '15
	Agustus 2014	Juli 2015	Agustus 2015		
(1)	(2)	(3)	(4)	(5)	(6)
Tol Pintu Masuk					
1 Adi Sumarmo	1.399	542	740	(47,11)	36,53
2 Ahmad Yani		1.618	1.986		22,74
Jumlah	1.399	2.160	2.726		26,20

**Grafik 1. Perbandingan Jumlah Wisman Jawa Tengah Melalui Pintu Masuk  
Periode Agustus 2014 , Juli 2015 – Agustus 2015**



Data jumlah wisman Jawa Tengah secara total selama periode Tahun 2014 dan Agustus 2015 melalui pintu masuk bandara Adi Sumarmo Surakarta dan jumlah kunjungan wisman periode Agustus 2014 – Agustus 2015 melalui pintu masuk bandara Ahmad Yani Semarang disajikan pada Tabel 2.

**Tabel 2: Jumlah Wisatawan Mancanegara (Wisman)  
Di Jawa Tengah Tahun 2014 dan Agustus 2015**

Tahun / Bulan	Bulan	Jumlah Wisman (kunjungan)	
		Adi Sumarmo	Ahmad Yani
(1)	(2)	(3)	(4)
2014	Januari	774	
	Februari	803	
	Maret	1.114	
	April	1.029	
	Mei	1.692	
	Juni	1.042	
	Juli	1.125	
	Agustus	1.399	
Kumulatif Januari-Agustus 2014		8.978	-
	September	1.258	
	Oktober	1.122	1.227
	November	853	1.215
	Desember	700	1.261
Kumulatif Januari-Desember 2014		12.911	3.703
2015	Januari	544	872
	Februari	571	869
	Maret	773	1195
	April	660	1009
	Mei	618	1131
	Juni	581	912
	Juli	542	1618
	Agustus	740	1986
Kumulatif Januari-Agustus 2015		5.029	9.592
Perubahan Agust 2015 thd Agust 2014	Jumlah (orang)	(659)	
	persen	(47,11)	
Perubahan Juli 2015 thd Juni 2015	Jumlah (orang)	198	368
	persen	36,53	22,74
Perubahan kumulatif Januari-Agust 2015 thd Januari-Agust 2014	Jumlah (orang)	(3.949)	
	persen	(43,99)	

Dilihat dari asal negara, jumlah wisman terbanyak yang berkunjung ke Jawa Tengah melalui bandara Adi Sumarmo adalah warga negara kebangsaan Malaysia (MLS), yaitu sebanyak 376 kunjungan selama bulan Agustus 2015, disusul wisman warga negara kebangsaan Singapura (SPO) sebanyak 97 kunjungan dan warga negara kebangsaan Thailand (TAI) sebanyak 24 kunjungan. Demikian juga jumlah kunjungan wisman melalui tol pintu masuk bandara Ahmad Yani terbanyak adalah warga negara berkebangsaan Malaysia, yaitu sebanyak 257 kunjungan, disusul warga negara kebangsaan Singapura

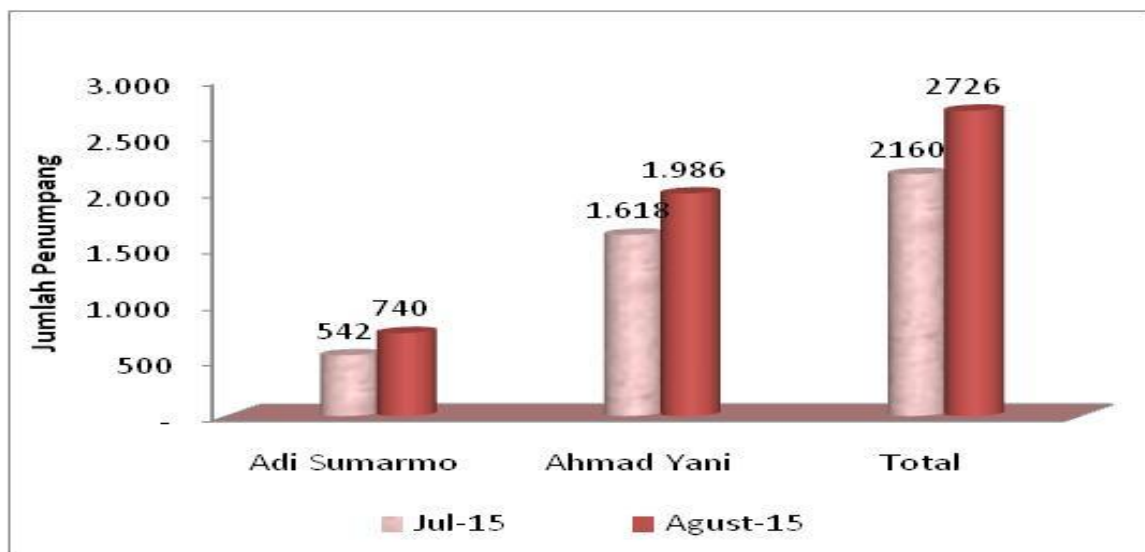
(SPO) 221 kunjungan dan warga negara kebangsaan Perancis (FRA) 119 kunjungan. Peringkat jumlah wisman terbanyak menurut kewarganegaraan asalnya dan menurut kedatangan di bandara Adi Sumarmo dan bandara Ahmad Yani disajikan pada Tabel 3.

**Tabel 3. Jumlah Wisman di Jawa Tengah bulan Agustus 2015  
Menurut Asal Negara dan Pintu Masuk**

No	Kebangsaan	Kode Negara	Adi Sumarmo	No	Kebangsaan	Kode Negara	Ahmad Yani
(1)	(2)	(3)	(4)	(1)	(2)	(3)	(4)
1	Malaysia	MLS	376	1	Malaysia	MLS	257
2	Singapura	SPO	97	2	Singapura	SPO	221
3	Thailand	TAI	24	3	Perancis	FRA	119
4	Australia	ALI	23	4	Amerika	USA	53
5	Philipina	PHI	21	5	Jepang	JEP	36
6	Perancis	FRA	16	6	India	IND	34
7	Jerman	JB+JT	13	7	Australia	ALI	34
8	Amerika	USA	11	8	Jerman	JB+JT	32
9	Tiongkok	RRC	7	9	Tiongkok	RRC	28
10	India	IND	7	10	Philipina	PHI	22
11	Inggris	ING	7	11	Inggris	ING	19
12	Belanda	BLD	6	12	Belanda	BLD	12
13	lainnya		132	13	lainnya		1.119
Jumlah			740	Jumlah			1.986

Perbandingan jumlah wisman yang berkunjung ke Jawa Tengah melalui pintu masuk bandara Adi Sumarmo dan bandara Ahmad Yani pada bulan Agustus 2015 disajikan pada Grafik 2.

**Grafik 2. Perbandingan Jumlah Wisman bulan Juli 2015 – Agustus 2015  
Menurut Pintu Masuk**



## B. Tingkat Penghunian Kamar Hotel Berbintang

Tingkat Penghunian Kamar (TPK) hotel berbintang di Jawa Tengah periode Agustus 2015 tercatat sebesar 43,10 persen, mengalami kenaikan sebesar 1,04 poin dibanding TPK Juli 2015 yang tercatat sebesar 42,06 persen, apabila dibanding periode yang sama yaitu pada Agustus 2014, TPK Agustus 2015 mengalami penurunan yaitu sebesar 2,69 poin, dari 45,79 persen (Agustus 2014) turun menjadi 43,10 persen (Agustus 2015).

Kenaikan TPK periode Agustus 2015 dibanding periode Juli 2015 dipengaruhi oleh kenaikan TPK yang terjadi pada kelas bintang 1, bintang 3, bintang 4 dan bintang 5 yang masing-masing kenaikannya sebesar 2,70 poin (bintang 1), 2,83 poin (bintang 3), 2,95 poin (bintang 4) dan 8,00 poin (bintang 5). Sedangkan untuk bintang 2 turun sebesar 6,79 poin.

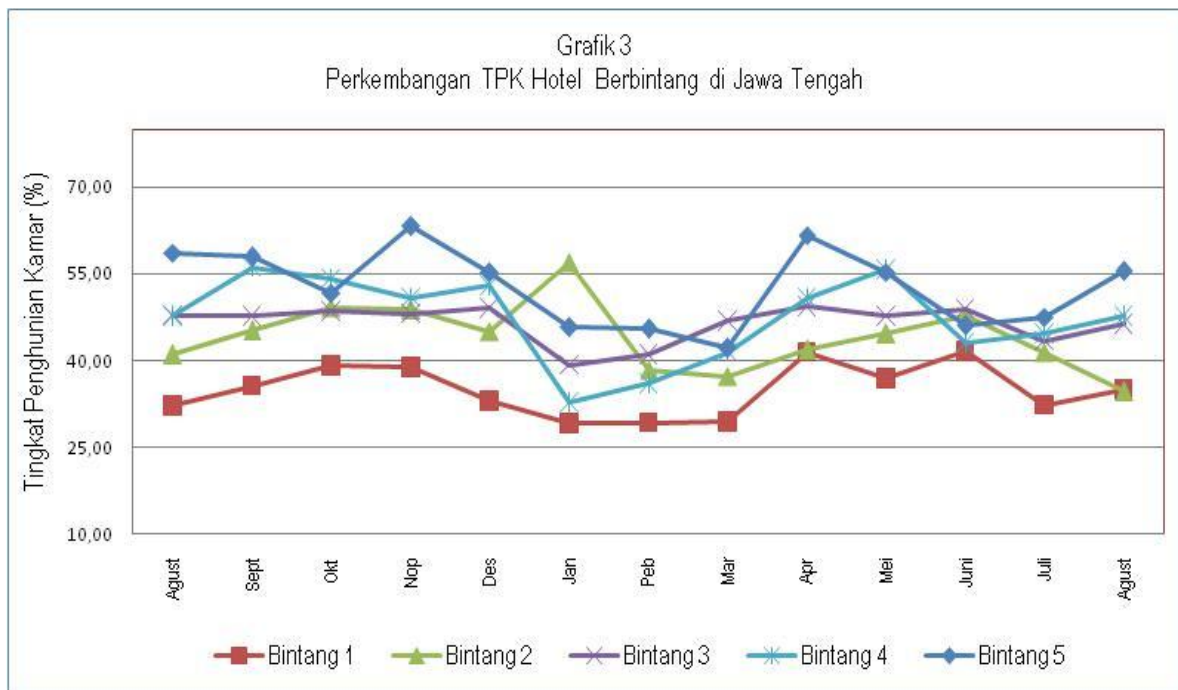
Apabila dibandingkan pada periode yang sama yaitu Agustus 2014, TPK Agustus 2015 mengalami penurunan sebesar 2,69 poin. Penurunannya dipengaruhi penurunan TPK yang terjadi pada bintang 2 sampai dengan bintang 5 turun masing-masing sebesar 6,42 poin (bintang 2), 1,56 poin (bintang 3), 0,02 poin (bintang 4) dan 3,14 poin (bintang 5). Sedangkan untuk bintang 1 naik 2,75 poin. Tingkat Penghunian Kamar (TPK) hotel berbintang selama periode Agustus 2014, Juli 2015- Agustus 2015 disajikan pada Tabel 4.

**Tabel 4. Tingkat Penghunian Kamar (TPK) Hotel Bintang Di Jawa Tengah  
Periode Agustus 2014, Juli 2015 – Agustus 2015**

Kelas Hotel	Agustus 2014	Juli 2015	Agustus 2015	Perubahan Agustus 15 thd Agustus 14 (%)	Perubahan Agustus 15 thd Juli 15(%)
(1)	(2)	(3)	(4)	(5)	(6)
Bintang 1	32,22	32,27	34,97	2,75	2,70
Bintang 2	41,05	41,43	34,64	-6,42	-6,79
Bintang 3	47,81	43,43	46,25	-1,56	2,83
Bintang 4	47,63	44,67	47,61	-0,02	2,95
Bintang 5	58,67	47,53	55,53	-3,14	8,00
Total	45,79	42,06	43,10	-2,69	1,04

Apabila dilihat menurut klasifikasi hotel bintang, TPK tertinggi pada Agustus 2015 terjadi pada hotel bintang 5 yang mencapai 55,53 persen, disusul bintang 4 sebesar 47,61 persen, bintang 3 sebesar 46,25 persen, bintang 1 sebesar 34,97 persen dan terendah pada hotel bintang 2 sebesar 34,64 persen.

Perkembangan Tingkat Penghunian Kamar Hotel Bintang di Jawa Tengah pada periode Agustus 2014- Agustus 2015 (angka rata-rata 35 Kabupaten/Kota di Jawa Tengah), disajikan pada Grafik 3.



### C. Rata-rata Lama Menginap Tamu Asing dan Indonesia

Rata-rata Lama Menginap (RLM) seluruh tamu hotel pada bulan Agustus 2015 tercatat sebesar 1,41 malam, mengalami kenaikan dibandingkan Juli 2015 yang tercatat sebesar 1,33 malam, kenaikannya sebesar 0,08 poin.

Dirinci menurut tamu hotel, pada bulan Agustus 2015 angka rata-rata lama menginap tamu asing (mancanegara) adalah selama 1,67 malam dan untuk tamu Indonesia (domestik) selama 1,41 malam. Dibanding bulan Juli 2015, RLM mancanegara pada periode Agustus 2015 mengalami penurunan sebesar 0,24 poin, sedangkan RLM domestik mengalami kenaikan sebesar 0,09 poin.

Penurunan RLM asing dipengaruhi oleh penurunan RLM yang terjadi pada bintang 3 dan bintang 5, dengan angka penurunannya sebesar 0,40 poin untuk bintang 3 dan turun 0,92 poin bintang 5. Untuk bintang 4 tetap, sedangkan untuk bintang 1 dan bintang 2 naik sebesar masing-masing 0,68 poin dan 0,01 poin. Sedangkan kenaikan RLM domestik dipengaruhi kenaikan RLM bintang 1, bintang 3, bintang 4 dan bintang 5, dengan kenaikannya masing-masing sebesar 0,01 (bintang 1), 0,20 poin (bintang 3), 0,10 (bintang 4) dan 0,33 poin (bintang 5), sedangkan bintang 2 turun sebesar 0,06 poin.

Rata-rata lama menginap (RLM) tamu asing (mancanegara) dan Indonesia (domestik) yang dirinci menurut kelas bintang , disajikan pada Tabel 5.

**Tabel 5 : Rata-rata Lama Menginap (RLM) Tamu Hotel Bintang  
Di Jawa Tengah Periode Juli 2015 – Agustus 2015**

Kelas	Juli 2015			Agustus 2015		
	Asing	Indonesia	Total	Asing	Indonesia	Total
(1)	(5)	(6)	(7)	(5)	(6)	(7)
Bintang 1	1,36	1,11	1,11	2,04	1,12	1,12
Bintang 2	1,29	1,29	1,29	1,30	1,22	1,22
Bintang 3	2,14	1,27	1,29	1,74	1,48	1,48
Bintang 4	1,63	1,40	1,41	1,63	1,50	1,51
Bintang 5	2,64	1,61	1,65	1,73	1,95	1,93
Total	1,91	1,32	1,33	1,67	1,41	1,41

Perubahan RLM mancanegara dan domestik periode Juli 2015 - Agustus 2015 menurut klasifikasi kelas bintang disajikan pada Tabel 6.

**Tabel 6. Perubahan RLM Menurut Tamu dan Klasifikasi Hotel Bintang  
Di Jawa Tengah Periode Juli 2015 – Agustus 2015**

Kelas	Perubahan Juli'15 terhadap Agustus'15 (%)		
	Asing	Domestik	Total
(1)	(2)	(3)	(4)
Bintang 1	0,68	0,01	0,01
Bintang 2	0,01	-0,06	-0,06
Bintang 3	-0,40	0,20	0,20
Bintang 4	0,00	0,10	0,09
Bintang 5	-0,92	0,33	0,28
Total	-0,24	0,09	0,08