



No. 51/08/33/Th.IX, 03 Agustus 2015

PERKEMBANGAN PARIWISATA JAWA TENGAH BULAN JUNI 2015

- ☑ Jumlah wisatawan mancanegara (wisman) yang berkunjung ke Jawa Tengah melalui pintu masuk bandara Adi Sumarmo dan Ahmad Yani pada Juni 2015 tercatat sebanyak 1.493 kunjungan, turun dibandingkan bulan Mei 2015 yang tercatat sebanyak 1.749 kunjungan, penurunannya sebesar 14,64 persen.
- ☑ Jumlah kunjungan wisman melalui pintu masuk bandara Adi Sumarmo pada Juni 2015 mengalami penurunan dibandingkan Mei 2015, yaitu dari 618 kunjungan menjadi 581 kunjungan. Apabila dibandingkan Juni 2014, jumlah kunjungan wisman melalui bandara Adi Sumarmo juga mengalami penurunan sebesar 44,24 persen. Kunjungan wisman terbanyak berasal dari warga negara berkebangsaan Malaysia yaitu sebanyak 224 kunjungan, disusul dari Singapura sebanyak 106 kunjungan dan dari Philipina sebanyak 11 kunjungan.
- ☑ Jumlah kunjungan wisman melalui pintu masuk bandara Ahmad Yani pada Juni 2015 sebanyak 912 kunjungan, naik sebesar 19,39 persen bila dibandingkan bulan sebelumnya yang sebanyak 1 131 kunjungan. Jumlah kunjungan wisman terbanyak berasal dari warga negara berkebangsaan Singapura yaitu 327 kunjungan, disusul Malaysia 270 kunjungan dan India 44 kunjungan.
- ☑ Tingkat Penghunian Kamar (TPK) hotel berbintang di Jawa Tengah pada bulan Juni 2015 tercatat sebesar 45,86 persen, mengalami penurunan sebesar 1,49 poin dibanding TPK bulan Mei 2015 yang tercatat sebesar 47,35 persen, apabila dibanding periode yang sama yaitu bulan Juni 2014, TPK Juni 2015 juga mengalami penurunan yaitu sebesar 7,01 poin.
- ☑ TPK bulan Juni 2015 tertinggi terjadi pada hotel bintang 3 yaitu sebesar 48,92 persen dan terendah hotel bintang 1 sebesar 41,60 persen.
- ☑ Rata-rata Lama Menginap (RLM) tamu hotel bintang pada bulan Juni 2015 tercatat sebesar 1,46 malam, mengalami penurunan 0,09 poin dibanding bulan Mei 2015 yang tercatat sebesar 1,54 malam.
- ☑ Pada bulan Juni 2015, RLM mancanegara tercatat sebesar 1,73 malam, mengalami penurunan sebesar 0,10 poin dibandingkan bulan sebelumnya yaitu pada Mei 2015 yang sebesar 1,83 malam, sedangkan untuk RLM domestik tercatat sebesar 1,45 malam, mengalami penurunan sebesar 0,09 poin dibandingkan dengan periode Mei 2015 yang tercatat sebesar 1,54 malam.

A. Jumlah Kunjungan Wisatawan Mancanegara ke Jawa Tengah

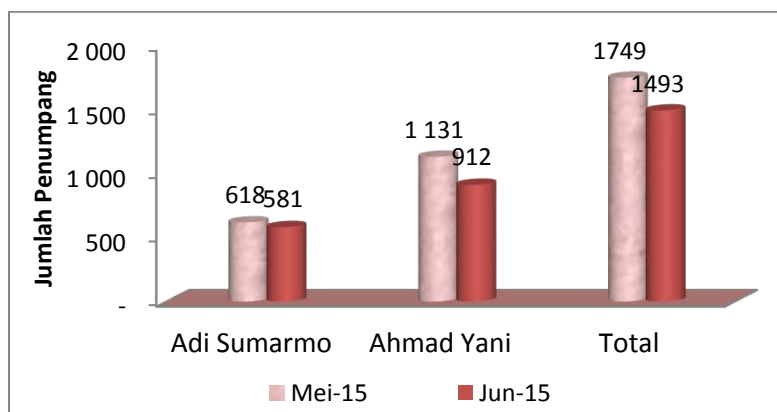
Secara keseluruhan jumlah wisatawan mancanegara (wisman) yang berkunjung ke Jawa Tengah pada Juni 2015 melalui pintu masuk Bandara Adi Sumarmo dan Ahmad Yani mencapai 1.493 kunjungan, mengalami penurunan dibanding bulan sebelumnya, yaitu pada Mei 2015 sebanyak 1.749 kunjungan, penurunannya sebesar 14,64 persen. Apabila dilihat melalui tol pintu masuk bandara Adi Sumarmo, jumlah wisman pada Juni 2015 mengalami penurunan sebesar 5,99 persen dibanding bulan sebelumnya Mei 2015, yaitu dari 618 kunjungan menjadi 581 kunjungan. Apabila dibandingkan pada periode yang sama, yaitu pada Juni 2014 jumlah wisman yang berkunjung ke Jawa Tengah melalui pintu masuk bandara Adi Sumarmo sebanyak 1042 kunjungan, turun sebesar 44,24 persen. Sementara jumlah kunjungan melalui pintu masuk bandara Ahmad Yani pada Juni 2015 sebanyak 912 kunjungan, mengalami penurunan sebesar 19,36 persen dibandingkan bulan sebelumnya yaitu pada Mei 2015 sebanyak 1131 kunjungan.

Perbandingan jumlah wisman Juni 2015 terhadap bulan yang sama Juni 2014, dan dari bulan sebelumnya yaitu bulan Mei 2015 dan perubahannya, melalui tol pintu masuk bandara Adi Sumarmo dan bandara Ahmad Yani disajikan pada Tabel 1 dan Grafik 1.

Tabel 1. Perkembangan Jumlah Kunjungan Wisman di Jawa Tengah Menurut Pintu Masuk Juni 2014, Mei-Juni 2015

Pintu Masuk	Jumlah Kunjungan Wisman			Perubahan Juni '15 thd Juni '14 (%)	Perubahan Juni '15 thd Mei '15 (%)
	Juni 2014	Mei 2015	Juni 2015		
(1)	(2)	(3)	(4)	(5)	(6)
Tol Pintu Masuk					
1 Adi Sumarmo	1.042	618	581	(44,24)	(5,99)
2 Ahmad Yani		1.131	912		(19,36)
Jumlah	1.042	1.749	1.493		(14,64)

Grafik 1. Perbandingan Jumlah Wisman Jawa Tengah Melalui Pintu Masuk Periode Mei 2015 – Juni 2015



Data jumlah wisman Jawa Tengah secara total selama periode Tahun 2014 dan Juni 2015 melalui pintu masuk bandara Adi Sumarmo Surakarta dan jumlah kunjungan wisman periode Juni 2014 – Juni 2015 melalui pintu masuk bandara Ahmad Yani Semarang disajikan pada Tabel 2.

Tabel 2: Jumlah Wisatawan Mancanegara (Wisman)

Di Jawa Tengah Tahun 2014-Juni 2015

Tahun / Bulan	Bulan	Jumlah Wisman (kunjungan)	
		Adi Sumarmo	Ahmad Yani
(1)	(2)	(3)	(4)
2014	Januari	774	
	Februari	803	
	Maret	1.114	
	April	1.029	
	Mei	1.692	
	Juni	1.042	
	Kumulatif Januari-Juni 2014		5.412
	Juli	1.125	
	Agustus	1.399	
	September	1.258	
	Oktober	1.122	1.227
	November	853	1.215
	Desember	700	1.261
	Kumulatif Januari-Desember 2014		11.869
2015	Januari	544	872
	Februari	571	869
	Maret	773	1195
	April	660	1009
	Mei	618	1131
	Juni	581	912
Kumulatif Januari-Juni 2015		3.166	5.076
Perubahan Juni 2015 thd Juni 2014	Jumlah (orang)	(461)	
	persen	(44,24)	
Perubahan Juni 2015 thd Mei 2015	Jumlah (orang)	(37)	(219)
	persen	(5,99)	(19,36)
Perubahan kumulatif Januari-Juni 2015 thd Januari-Juni 2014	Jumlah (orang)	(2.246)	
	persen	(41,50)	

Dilihat dari asal negara, jumlah wisman terbanyak yang berkunjung ke Jawa Tengah melalui bandara Adi Sumarmo adalah warga negara kebangsaan Malaysia (MLS), yaitu sebanyak 224 kunjungan selama bulan Juni 2015, disusul wisman warga negara kebangsaan Singapura (SPO) sebanyak 106 kunjungan dan warga negara kebangsaan Philipina (PHI) sebanyak 11 kunjungan.

Jumlah kunjungan wisman melalui tol pintu masuk bandara Ahmad Yani terbanyak adalah warga negara berkebangsaan Singapura (SPO), yaitu sebanyak 327 kunjungan, disusul warga negara kebangsaan Malaysia 270 kunjungan dan warga negara kebangsaan India (IND) 44 kunjungan. Peringkat jumlah wisman terbanyak menurut kewarganegaraan asalnya dan menurut kedatangan di bandara Adi Sumarmo dan bandara Ahmad Yani disajikan pada Tabel 3.

**Tabel 3. Jumlah Wisman di Jawa Tengah bulan Juni 2015
Menurut Asal Negara dan Pintu Masuk**

No	Kebangsaan	Kode Negara	Adi Sumarmo
(1)	(2)	(3)	(4)
1	Malaysia	MLS	224
2	Singapura	SPO	106
3	Philipina	PHI	11
4	Korea Selatan	KS	9
5	Inggris	ING	6
6	Jerman	JB+JT	6
7	India	IND	4
8	Australia	ALI	4
9	Belanda	BLD	4
10	Thailand	TAI	3
11	Taiwan	TWN	2
12	lainnya		23
13	Indonesia	IND	179
Jumlah			581

No	Kebangsaan	Kode Negara	Ahmad Yani
(1)	(2)	(3)	(4)
1	Singapura	SPO	327
2	Malaysia	MLS	270
3	India	IND	44
4	Perancis	FRA	42
5	Amerika	USA	25
6	Tiongkok	RRC	24
7	Australia	ALI	21
8	Jepang	JEP	18
9	Belanda	BLD	18
10	Inggris	ING	16
11	Jerman	JB+JT	14
12	Philipina	PHI	12
13	lainnya		81
Jumlah			912

B. Tingkat Penghunian Kamar Hotel Berbintang

Tingkat Penghunian Kamar (TPK) hotel berbintang di Jawa Tengah periode Juni 2015 tercatat sebesar 45,86 persen, mengalami penurunan sebesar 1,49 poin dibanding TPK Mei 2015 yang tercatat sebesar 47,35 persen.

Penurunan TPK periode Juni 2015 dibanding periode Mei 2015 dipengaruhi oleh penurunan TPK yang terjadi pada kelas bintang 4 dan bintang 5 yang masing-masing penurunannya sebesar 12,77 poin (bintang 4) dan 9,22 poin (bintang 5). Sedangkan bintang 1, bintang 2 dan bintang 3 naik masing-masing sebesar 4,80 poin, 3,25 poin dan 1,28 poin.

Apabila dibandingkan pada periode yang sama yaitu Juni 2014, TPK Juni 2015 juga mengalami penurunan sebesar 7,01 poin, yaitu dari 52,87 persen menjadi 45,86 persen. Penurunan ini dipengaruhi penurunan TPK yang terjadi pada bintang 2, bintang 3, bintang 4 dan bintang 5, masing-masing penurunannya sebesar 3,66 poin, 2,49 pin, 13,77 poin dan 18,41 poin. Sedangkan untuk bintang 1 mengalami kenaikan sebesar 0,05 poin. Data nilai Tingkat Penghunian Kamar (TPK) hotel berbintang selama periode Juni 2014, Mei 2015- Juni 2015 disajikan pada Tabel 4.

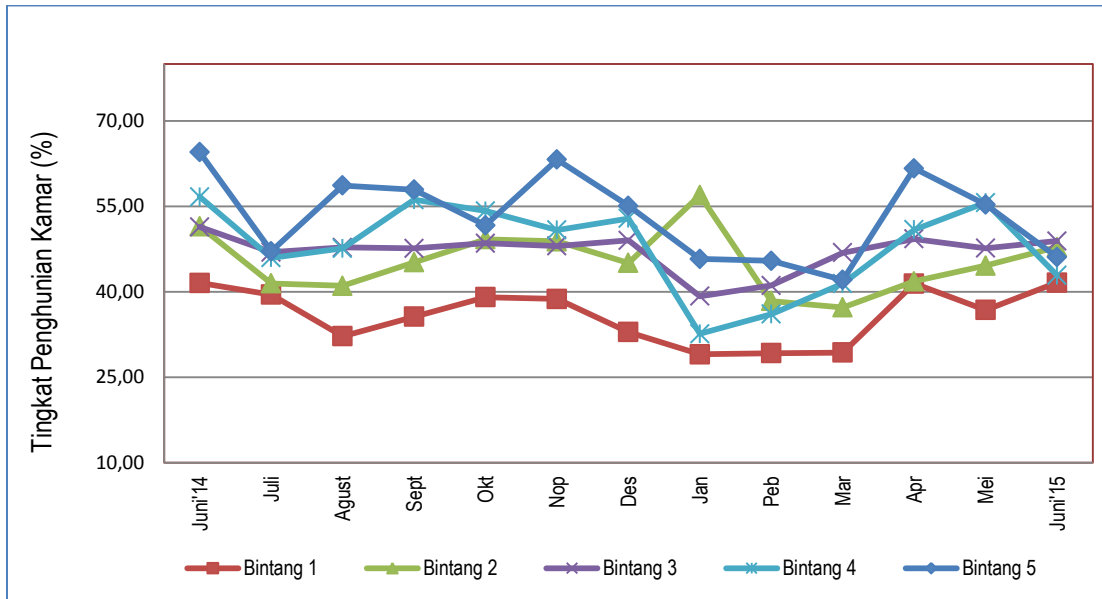
**Tabel 4. Tingkat Penghunian Kamar (TPK) Hotel Bintang Di Jawa Tengah
Periode Juni 2014, Mei 2015 – Juni 2015**

Kelas Hotel	Juni 2014	Mei 2015	Juni 2015	Perubahan Juni15 thd Juni 14 (%)	Perubahan Juni 15 thd Mei 15 (%)
(1)	(2)	(3)	(4)	(5)	(6)
Bintang 1	41,56	36,80	41,60	0,05	4,80
Bintang 2	51,50	44,59	47,84	-3,66	3,25
Bintang 3	51,41	47,65	48,92	-2,49	1,28
Bintang 4	56,67	55,67	42,90	-13,77	-12,77
Bintang 5	64,51	55,32	46,10	-18,41	-9,22
Total	52,87	47,35	45,86	-7,01	-1,49

Apabila dilihat menurut klasifikasi hotel bintang, TPK tertinggi pada Juni 2015 terjadi pada hotel bintang 3 yang mencapai 48,92 persen, disusul bintang 2 sebesar 47,84 persen, bintang 5 sebesar 46,10 persen, bintang 4 sebesar 42,90 persen dan terendah pada hotel bintang 1 sebesar 41,60 persen.

Perkembangan Tingkat Penghunian Kamar Hotel Bintang di Jawa Tengah pada periode satu tahun terakhir, yaitu bulan Juni 2014-Juni 2015 (angka rata-rata 35 Kabupaten/Kota di Jawa Tengah), disajikan pada Grafik 3.

**Grafik 3. Perkembangan TPK Hotel Berbintang di Jawa Tengah
Periode Juni 2014-Juni 2015**



C. Rata-rata Lama Menginap Tamu Asing dan Indonesia

Rata-rata Lama Menginap (RLM) seluruh tamu hotel pada bulan Juni 2015 tercatat sebesar 1,46 malam, mengalami penurunan dibandingkan Mei 2015 yang tercatat sebesar 1,45 malam, penurunannya sebesar 0,09 poin.

Dirinci menurut tamu hotel, pada bulan Juni 2015 angka rata-rata lama menginap tamu asing (mancanegara) adalah selama 1,73 malam dan untuk tamu Indonesia (domestik) selama 1,45 malam. Dibanding bulan Mei 2015, RLM mancanegara pada periode Juni 2015 mengalami penurunan sebesar 0,10 poin, demikian juga RLM domestik juga mengalami penurunan sebesar 0,09 poin.

Penurunan RLM asing dipengaruhi oleh penurunan RLM yang terjadi pada bintang 4, dengan angka penurunannya sebesar 0,34 poin, dan penurunan yang terjadi pada bintang 5 sebesar 0,13 poin. Sedangkan untuk bintang 1, bintang 2 dan bintang 3 naik masing masing sebesar 0,75 poin dan 0,17 poin dan 0,26 poin. Sedangkan penurunan RLM domestik dipengaruhi penurunan RLM bintang 2, bintang 3 dan bintang 4, dengan penurunannya masing- masing sebesar 0,20 (bintang 2), 0,12 poin (bintang 3) dan 0,34 poin (bintang 4), sedangkan bintang 1 dan bintang 5 naik, masing-masing sebesar 0,10 poin dan 0,27 poin.

Rata-rata lama menginap (RLM) tamu asing (mancanegara) dan Indonesia (domestik) yang dirinci menurut kelas bintang , disajikan pada Tabel 5.

**Tabel 5 : Rata-rata Lama Menginap (RLM) Tamu Hotel Bintang
Di Jawa Tengah Periode Mei 2015 – Juni 2015**

Kelas	Mei 2015			Juni 2015		
	Asing	Indonesia	Total	Asing	Indonesia	Total
(1)	(5)	(6)	(7)	(5)	(6)	(7)
Bintang 1	1,81	1,17	1,17	2,56	1,27	1,27
Bintang 2	1,64	1,55	1,55	1,81	1,35	1,35
Bintang 3	2,02	1,59	1,60	2,27	1,47	1,49
Bintang 4	1,85	1,72	1,73	1,52	1,38	1,39
Bintang 5	1,61	1,70	1,70	1,48	1,97	1,95
Total	1,83	1,54	1,54	1,73	1,45	1,46

Perubahan RLM mancanegara dan domestik periode Mei 2015 - Juni 2015 menurut klasifikasi kelas bintang disajikan pada Tabel 6.

**Tabel 6. Perubahan RLM Menurut Tamu dan Klasifikasi Hotel Bintang
Di Jawa Tengah Periode Mei 2015 – Juni 2015**

Kelas	Perubahan Juni'15 terhadap Mei'15 (%)		
	Asing	Domestik	Total
(1)	(2)	(3)	(4)
Bintang 1	0,75	0,10	0,10
Bintang 2	0,17	-0,20	-0,20
Bintang 3	0,26	-0,12	-0,11
Bintang 4	-0,34	-0,34	-0,34
Bintang 5	-0,13	0,27	0,26
Total	-0,10	-0,09	-0,09